



SLOVO MAJITELE

Každý by si měl rozvržení domu navrhnout podle svého – dle pozemku, který má k dispozici, neopisovat z katalogů. Když se podíváte na tenhle dům, vždy na vás z nějaké strany kouká slunce, ale také máte kde se před ním schovat, a stejné je to s větrem či deštěm. Jsou zde sklem kryté, ale i venkovní závětrné nekryté terasy. Neuteče vám východ ani západ slunce.




ZAUJALO NÁS

DŮM UMÍ VYUŽÍVAT SLUNCE

Díky velkým proskleným plochám je interiér po celý rok velmi světlý. Dům nemá střešní okna, nepřehřívá se proto, když je slunce v nadhlavníku, a navíc v zimě a na jaře získává energii ze slunce svítícího právě do prosklených stěn. „Při výběru zasklení jsme na jižní straně zvolili dvojskla,“ doplňuje investor, „protože tepelné zisky jsou u tohoto typu zasklení vyšší, na jaře či v zimě šikmé slunce ohřívá interiér více. Na severní a východní straně jsou trojskla. Naopak tam, kde hrozilo přehřívání, jsme zvolili speciální prosklení s vnějším sklem zbarveným do modra, neboť více odráží světlo.“

Pestře oděné dřevo

Dům na okraji obce Záhoří v zářezu kopce není zcela typickým rodinným domem. Byl postaven v letech 2004 až 2007 jako vzorový dům a dnes slouží k bydlení i k podnikání. Neobvyklý a zajímavý je v mnoha ohledech.



Klidně a harmonicky působí interiér nejen díky oblým liniím, objevujícím se v konstrukci i ve vybavení, ale také díky teplým barvám

SLOVO ARCHITEKTA

„Při své projekční práci často využívám dřevěné konstrukce. Práce pro investora, který je profesně zaměřený na tento druh staveb a má bohaté praktické zkušenosti, byla pro mne přínosem. Vlastní podoba domu vznikala za úzké spolupráce s investorem.“



Velkorysý prostor poskytuje ideální podmínky pro růst velkému počtu rostlin. Obloukové stropní vazníky vytvářejí dynamický rytmus a opticky zvětšují hloubku interiéru

V době, kdy vznikaly dřevostavby příliš v kurzu nebyly, ale protože se investor zabývá dřevovýrobou, dřevo při stavbě chybět nemohlo. Pozemek byl původně využíván jako pole, před stavbou domu na něm byly provedeny hrubé terénní úpravy a zářez do mírného svahu. „Stavební pozemek se nachází na okraji obce,“ říká Ing. arch. Jiří Kobera, „a v blízkosti se nevyskytují žádné stavby, které by nějak limitovaly architektonické řešení. Dům stojí na volné ploše mírně svažitého pozemku, stavba tedy nebyla vymezována ani nedostatkem místa, jak tomu většinou bývá. Orientace pozemku je téměř ideální – jihozápadní svah.“ Objekt je vlastně postaven na navážce zeminy, která byla odstraněna při stavbě firemní haly pro dřevovýrobu.

Nenápadné, avšak pozoruhodné střechy

Dům se kolemjdoucím skrývá ve svahu, při vstupu na pozemek tedy překvapí svou rozlohou. Je koncipován jako přízemní, ovšem velkorysý v mnoha ohledech. „Věděli jsme přesně, jaký by měl dům mít půdorys i jak by měl vypadat,“ vysvětluje majitel Vlastimil Šťastný. „V roce 2004 nebylo k vidění mnoho dřevostaveb, já jsem v Týně nad Vltavou viděl u řeky dřevostavbu pana architekta Kobery, a protože se mi líbila, oslovil jsem ho.“ Dominantním architektonickým prvkem stavby jsou nízké pultové obloukové střechy nad obytným prostorem, zimní zahradou a bazénem, které však díky své subtilnosti nijak neruší a spolu s použitými materiály umožňují začlenění domu do okolní volné krajiny. Střechy jsou tříplášťové odvětrávané, i při vysokých letních teplotách je tedy v domě příjemné klima. Na stavbu domu byly použity převážně prvky a konstrukce na bázi dřeva – lepené hranoly a vazníky pro nosnou konstrukci i konstrukci střechy, okna, vchodové i vnitřní



Stůl vyrobila firma Dřevospol Šťastný. „Dělali jsme ho speciálně ke kuchyňské sestavě, stejně jako další dřevěný nábytek. Nastříkali jsme ho také do vysokého lesku, takže vypadá, jako by ke kuchyni patřil. Je vyrobený z lepeného dřeva a složený ze dvou polovin,“ říká majitel domu

dveře, dřevěné obklady a také atypický nábytek – například postele, stoly a podobně. Uplatnily se ale i klasické zdicí a izolační materiály.

Stavba má členitý půdorys, velké prosklené plochy z obytného prostoru se otevírají do upravené zahrady. „Využití vnitřního prostoru domu není limitováno žádnými příčkami,“ vysvětluje Vlastimil Šťastný, „je navržen tak, aby se dispozice mohla přizpůsobit například počtu osob, které zde budou bydlet, a způsobu užívání. Existence bazénu s tělocvičnou a saunou nabízí navíc i možnost nájemního využití.“

Jasně barvy a vysoký lesk

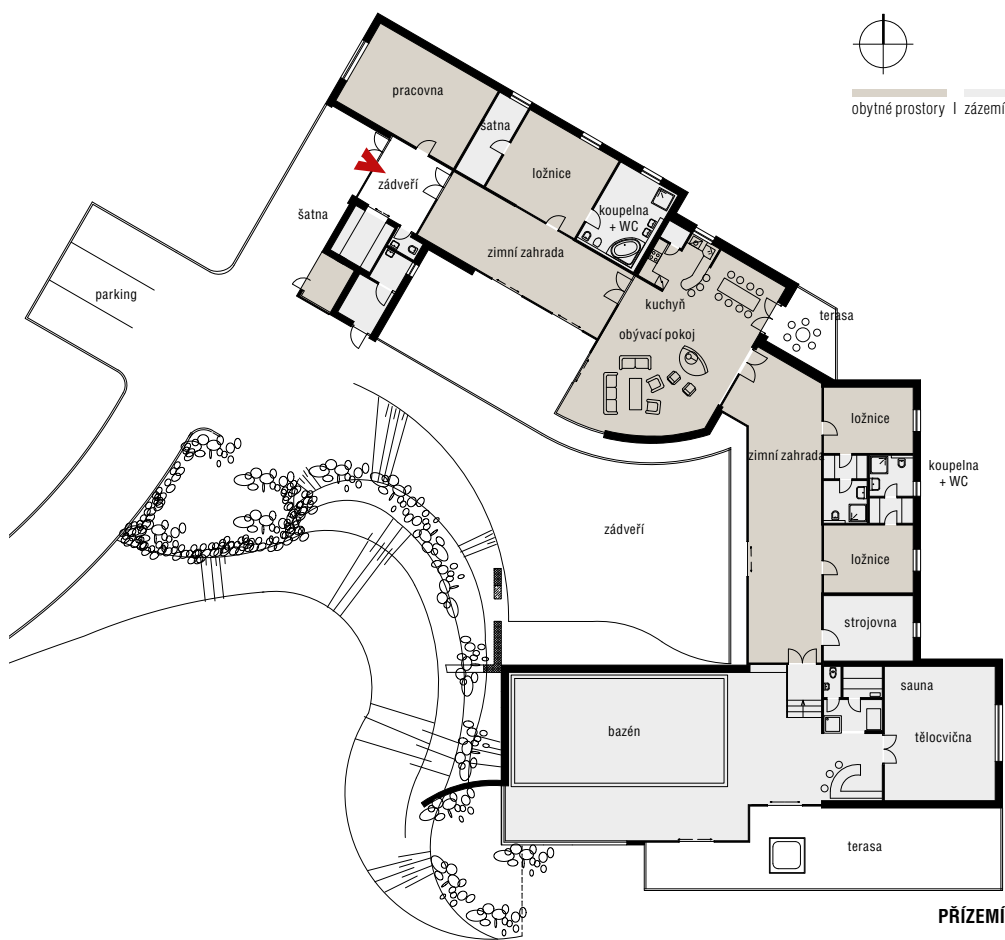
Při vstupu do domu zaujmou návštěvníka dispozice a barevnost. Hned u vchodu se dům otevře do velkorysé haly, plné světla a květin, která ústí do obytného prostoru s jídelnou a kuchyní a pokračuje dále do zadního traktu domu. Otevřený obytný prostor ovšem může sloužit i jako pracovna či místo k poradám, neboť jí dominuje velký žlutě lakovaný masivní stůl. Dokonale ladí s kuchyní. „Když jsem tuhle kuchyňskou linku viděl, věděl jsem, že patří sem, protože zde stěna domu kopíruje stejný rádius jako kuchyně. V zadním traktu domu se kromě tří pokojů nachází také sauna s fitness s příslušenstvím, součástí domu je i vnitřní bazén. Sauna je také vyrobena ve firmě investora.



Jedna z koupelen nabízí i možnost relaxace ve vířivé koupeli. Sytě oranžový obklad a dlažba dodají keramice živost, energii a teplé vyznění



Krytý bazén lze využívat bez omezení po celý rok. I v tomto prostoru se významně uplatnilo přírodní dřevo



Součástí relaxační zóny domu je sauna, kterou vyrobila firma majitele

TECHNICKÉ ÚDAJE

Zastavěná plocha: 897 m²

Konstrukce: Obvodové zdivo je zčásti tvořeno tvárnici Porothem tl. 300 mm na tepelně-izolační maltu, zateplené 120mm minerální vlnou se stěrkovou omítkou, a zčásti lehkým sendvičovým pláštěm s dřevěnou nosnou konstrukcí s minerální vlnou. Jedna stěna u bazénu je z betonu, zateplená extrudovaným polystyrenem.

Střešní krytina: titanzinek

Výplně otvorů: dřevěná eurookna s izolačním dvojsklem a trojsklem s koeficientem prostupu tepla U od 0,7 W/m²K, vchodové dveře masivní desková konstrukce s MDF povrchem, interiérové dveře masivní deskové konstrukce s MDF povrchem a povrchovou úpravou ve vysokém lesku

Podlahy: základ podlahy s teplovodním vytápěním tvoří beton, nášlapnou vrstvou je v obytných místnostech marmoleum, v koupelnách, na WC a u bazénu je položena keramická dlažba, v tělocvičně je umělý povrch Mondosport

Vytápění: teplovodní podlahové vytápění, zdrojem tepla je výrobní provoz

Klempířské prvky: titanzinek

Fasády: zčásti svislá prkna, z části silikonové omítky a nátěr Caparol



NETRADIČNÍ RODINNÝ DŮM ING. ARCH. JIŘÍ KOBERA

Autor: Ing. arch. Jiří Kobera

Kontakt: Atelier Kobera
Puchmayerova 378, Týn n. Vltavou
tel.: 385 732 436
www.atelierkobera.cz

Realizace: Dřevospol Šťastný Záhoří, spol. s r. o.
tel.: 777 610 528
www.shaus.cz

Příjemně působí zvolená barevnost interiéru, doplněná množstvím vzrostlých květin, které zútulňují celý prostor domu. „Barevné ladění je dílem celé rodiny, máme rádi živé barvy, každý tedy vybral tu svoji.“ Interiéru dominují teplé barvy od žluté po červenou, které jsou v souladu s dřevěnými prvky. Vybavení vhodně koresponduje i s podlahou: nášlapnou vrstvou mělo být dřevo, ale nakonec si majitelé zvolili marmoleum, které přidalo další barevný odstín a současně dodalo prostoru dynamiku. ✘